

CTSeventim.AG

6 - Monatsbericht 2005 | 01.01.2005 - 30.06.2005

CTS Eventim Aktiengesellschaft

Contrescarpe 46

28195 Bremen

Telefon: +49 (0) 421 / 36 66 -0

Fax: +49 (0) 421 / 36 66 -290

E-Mail für Aktionärsfragen:

investor@eventim.de

Konzernkennzahlen zum 30.Juni 2005

| | 01.01.-30.06.2005 | 01.01.-30.06.2004 |
|---|-------------------|-------------------|
| | [TEUR] | [TEUR] |
| Umsatzerlöse | 144.292 | 121.764 |
| Bruttoergebnis vom Umsatz | 32.717 | 24.066 |
| Personalaufwand | 9.921 | 8.674 |
| Operatives Ergebnis vor Abschreibungen (EBITDA) | 22.929 | 15.789 |
| Abschreibungen | 2.226 | 2.043 |
| Betriebsergebnis (EBIT) | 20.703 | 13.746 |
| Ergebnis vor Steuern (EBT) | 21.374 | 14.025 |
| Konzernüberschuss | 9.223 | 5.292 |
| Cashflow | 16.526 | 11.645 |
| | [EUR] | [EUR] |
| Ergebnis je Aktie*, unverwässert (=verwässert) | 0,77 | 0,44 |
| | [Anzahl] | [Anzahl] |
| Anzahl der Mitarbeiter** | 436 | 379 |
| Davon Aushilfen | (69) | (71) |

* Anzahl der Aktien: 12 Mio. Stück

** Personalendstand zum Quartalsende (aktive Belegschaft)

Sehr geehrte Damen und Herren,

das 1. Halbjahr 2005 stand für CTS EVENTIM erneut im Zeichen des Wachstums. Insgesamt konnten wir alle wesentlichen Kennzahlen verbessern: Der Konzernumsatz stieg im Vergleich zum Vorjahr um 18,5 %, das EBIT um 50,6 %. Dabei hat sich wie geplant insbesondere das Geschäftsfeld Ticketing dynamisch entwickelt. Aushängeschild für CTS EVENTIM waren und sind aktuell die beiden großen Fußballereignisse in Deutschland: der FIFA Confederations Cup (ConfedCup) 2005 im Juni und die FIFA Fußball-Weltmeisterschaft Deutschland 2006 (WM 2006). CTS EVENTIM ist als Ticketingpartner des WM-Organisationskomitees für die technische Abwicklung des Verkaufs der rund 3,2 Mio. Eintrittskarten verantwortlich. Das Ticketing für den ConfedCup – als Generalprobe für die WM 2006 – haben wir problemlos gemeistert.

Durch die faire Zuteilung der Eintrittskarten und die professionelle Abwicklung der logistischen Prozesse haben wir uns schon heute Verbänden und Sportveranstaltern weltweit als Partner für Großereignisse dieser Art empfohlen. Auch auf unseren Portalen www.eventim.de und www.getgo.de profitieren wir durch weiter dynamisch wachsende Ticketverkäufe von der gestiegenen Bekanntheit der CTS EVENTIM.

Dies zeigt sich auch sehr deutlich an der Kursentwicklung der CTS-Aktie. Das Vertrauen der Anleger in die Entwicklung unseres Geschäfts steigt weiter: So konnte die CTS-Aktie im Berichtszeitraum um rund 85 % auf 34,74 Euro zulegen. Damit befindet sich das Papier seit Ende 2002 fast ununterbrochen im Aufwärtstrend. Doch unsere Aktionäre sollen nicht nur von der überdurchschnittlichen Kursentwicklung profitieren, sondern auch am Gewinn der Gesellschaft partizipieren. Wir planen daher, für das Geschäftsjahr 2005 erstmals eine Dividende auszuschütten.

Mit freundlichen Grüßen



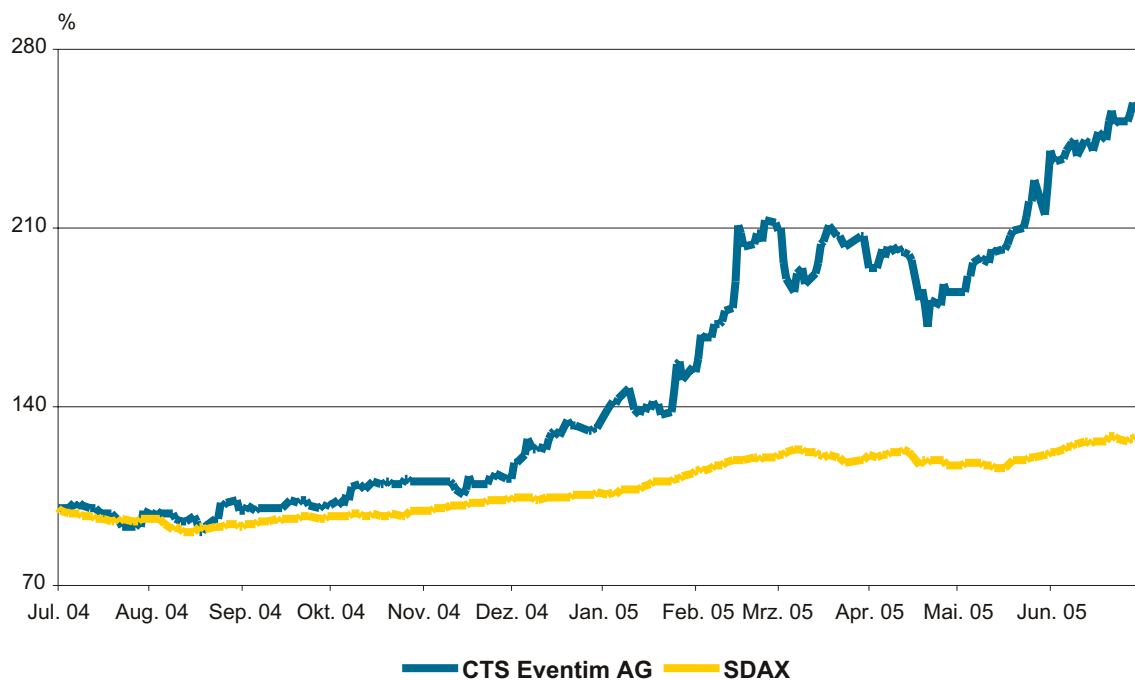
Klaus-Peter Schulenberg

Aktie auf neuem Allzeithoch

In diesem Jahr feiert die Aktie der CTS EVENTIM AG ihr fünfjähriges Börsenjubiläum. Im ersten Halbjahr 2005 erreichte die CTS-Aktie mit 34,74 Euro (30.06.) den besten Wert seit Erstnotiz und konnte bis Anfang August nochmals auf über 40 Euro zulegen. Damit verbuchte die CTS-Aktie seit Januar diesen Jahres eine Kursteigerung von über 118 %. Der im SDAX notierte Wert verfügt über eine überdurchschnittlich breite Coverage von

Analystenseite und wird unter anderem von DZ Bank und Bayerischer Landesbank (Designated Sponsors), Morgan Stanley, Berenberg Bank und Nord LB gecovet. Die jüngsten Researches empfehlen die CTS-Aktie zum Kauf ("overweight", "buy") und sehen das Kursziel bei 43 Euro (Morgan Stanley, 19.07.2005) bzw. 45 Euro (Berenberg Bank, 2.8.2005).

Kursverlauf 01.07.04 - 30.06.2005



Anzahl der Aktien, die zum 30.06.2005 von Organmitgliedern gehalten wurden:

Mitglieder Vorstand:

| | |
|--|-----------|
| Klaus-Peter Schulenberg (Vorsitzender) | 8.000.000 |
| Volker Bischoff | 0 |
| Alexander Ruoff | 1.000 |

Mitglieder Aufsichtsrat:

| | |
|---------------------------|-------|
| Edmund Hug (Vorsitzender) | 1.400 |
| Dr. Peter Haßkamp | 0 |
| Dr. Peter Versteegen | 0 |

**Finanzbericht
Vorbemerkung:**

Mit der Verabschiedung der EU-Richtlinien zur Anwendung internationaler Rechnungslegungsstandards im Juni 2002 sind alle kapitalmarktorientierten Unternehmen mit Sitz in der EU verpflichtet, für die Geschäftsjahre, die nach dem 31. Dezember 2004 beginnen, ihren Konzernabschluss nach International Financial Reporting Standards (IFRS) aufzustellen. CTS EVENTIM hat entschieden, die Rechnungslegung bereits zum Jahresende 2004 von der US-amerikanischen Rechnungslegung ("United States Generally Accepted Accounting Principles"/ US GAAP) auf IFRS umzustellen.

Für die Erstellung des ersten IFRS-Abschlusses wurde IFRS 1 "First-time Adoption of International Financial Reporting Standards" angewandt. Zeitpunkt der Umstellung war die IFRS-Eröffnungsbilanz zum 1. Januar 2003. Hierzu wurden alle

Vermögenswerte und Schulden entsprechend den zum 31. Dezember 2004 gültigen Regelungen der IFRS bilanziert. Aus der Umstellung der Rechnungslegung resultieren keine wesentlichen Änderungen der Vermögens-, Finanz- und Ertragslage.

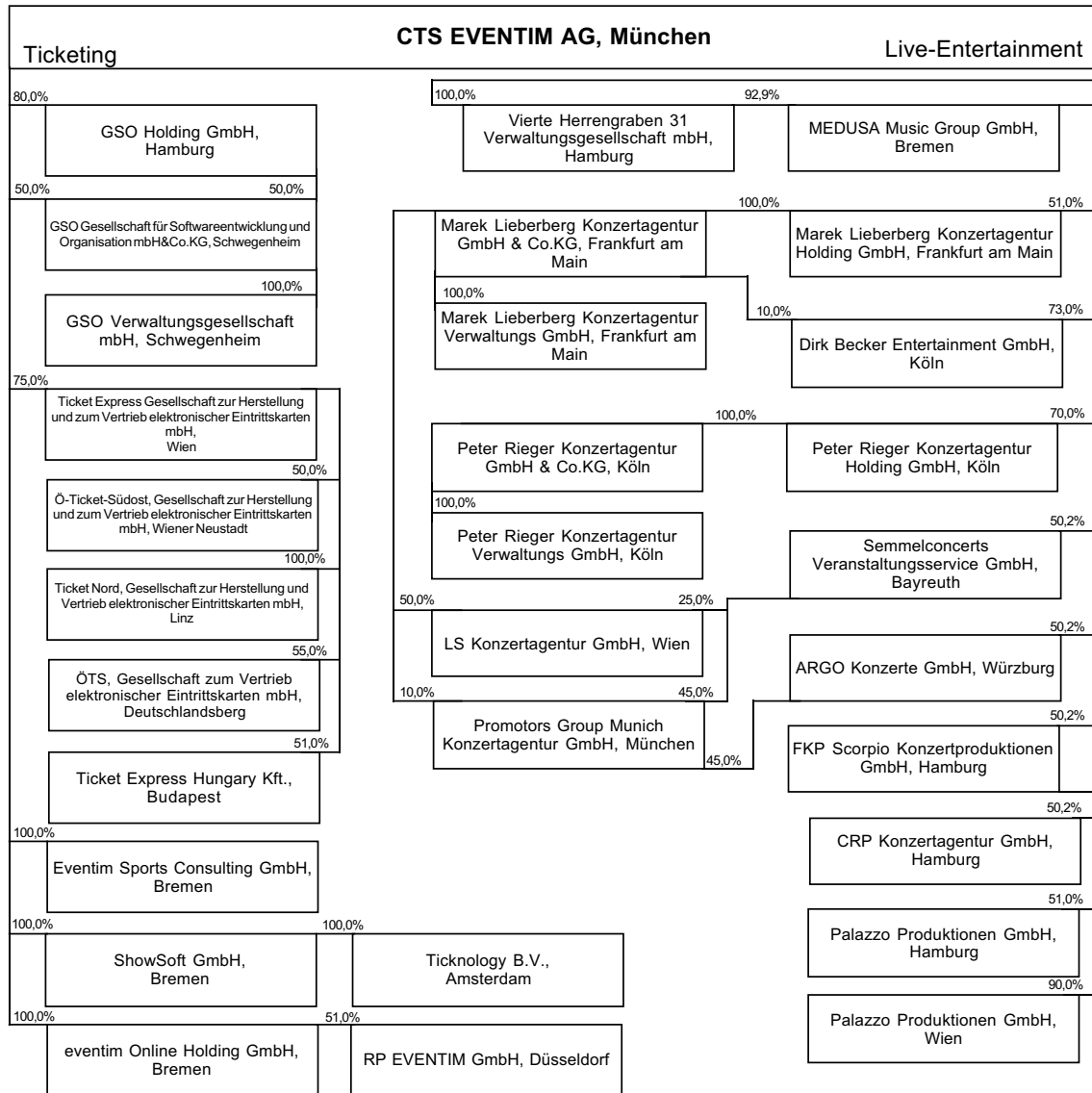
In dem Abschluss nach IFRS werden die Währungsgewinne und -verluste in den sonstigen betrieblichen Erträgen bzw. Aufwendungen ausgewiesen. Der Ausweis nach US-GAAP erfolgte im Finanzergebnis. Dementsprechend wurden die Earnings before Interest and Taxes (EBIT), Earnings before Interest, Taxes, Depreciation and Amortisation (EBITDA) und das Finanzergebnis für den 30. Juni 2004 gemäß IFRS angepasst.

**Gesellschaftsrechtliche Strukturen /
Veränderungen der Konzernbereiche im
Berichtszeitraum:**

Ab 01. Januar 2005 wurde im Segment Ticketing die Eventim Sports Consulting GmbH, Bremen, neu in den Konsolidierungskreis aufgenommen. Die ShowSoft GmbH, Bremen hat als Muttergesellschaft der Tickology B.V., Amsterdam, ihren Anteilsbesitz um 25% auf 100% aufgestockt.

Konzernstruktur der CTS Eventim AG und ihrer Tochtergesellschaften

Stand: 30. Juni 2005



Erläuterung zu den Zahlen des Vergleichszeitraumes:

Die Vergleichszahlen des Vorjahres beziehen sich auf den Konzernabschluss zum 30. Juni 2004 gemäß IFRS.

Gegenüber dem Vorjahreszeitraum veränderte sich der Konsolidierungskreis wie folgt:

Die FKP Scorpio Konzertproduktionen GmbH, Hamburg, beteiligte sich an der Palazzo Produktionen GmbH, Hamburg. Die Palazzo Hamburg gründete mit einem örtlichen Veranstalter die Palazzo Produktionen GmbH, Wien. Die Palazzo-Gesellschaften führen Events im Bereich Variete-Gastronomie in Deutschland und Österreich durch.

Im Segment Ticketing wurden folgende österreichische Regionalvertriebsgesellschaften der Tochtergesellschaft Ticket Express, Gesellschaft zur Herstellung und zum Vertrieb elektronischer Eintrittskarten mbH, Wien, neu in den Konsolidierungskreis aufgenommen: ÖTS Gesellschaft zum Vertrieb elektronischer Eintrittskarten mbH, Deutschlandsberg, Ö-Ticket-Südost, Gesellschaft zur Herstellung und zum Vertrieb elektronischer Eintrittskarten mbH, Wiener Neustadt, Ticket Nord, Gesellschaft zur Herstellung und Vertrieb elektronischer Eintrittskarten mbH, Linz sowie Ticket Express Hungary Kft., Budapest.

Die Eventim Sports Consulting GmbH wurde zum 01. Januar 2005 in den Konsolidierungskreis aufgenommen.

Umsatz

CTS EVENTIM hat den Konzernumsatz im Berichtszeitraum (01. Januar bis 30. Juni 2005) um 18,5 % auf 144,3 Mio. EUR (Vorjahr: 121,8 Mio. EUR) gesteigert.

Die ersten beiden Quartale des laufenden Jahres waren im Segment Live-Entertainment von einer hohen Veranstaltungsdichte, u. a. mit U2, Queen, Joe Cocker, Anastacia, R.E.M und Ronan Keating geprägt. Die Umsatzerlöse in diesem Segment konnten auf 112,9 Mio. EUR (Vorjahr: 106,6 Mio. EUR) verbessert werden.

Das 1. Halbjahr 2005 stand bei CTS EVENTIM erneut im Zeichen des Internet. Rd. 40 Mio. Musik- und Eventfans (Vorjahr: 24 Mio.) besuchten die Internetvertriebsplattformen www.eventim.de und www.getgo.de und kauften mehr als 1,5 Mio. Tickets (Vorjahr: 0,9 Mio.). Dieses entspricht einer prozentualen Steigerung von rd. 68 %.

Die Umsatzerlöse im Segment Ticketing konnte CTS EVENTIM auf 33,3 Mio. EUR (Vorjahr: 17,4 Mio. EUR) steigern. Die Umsätze der Einzelgesellschaft CTS EVENTIM AG wuchsen auf 27,9 Mio. EUR (Vorjahr: 13,6 Mio. EUR). Vom Umsatzzuwachs der Einzelgesellschaft CTS EVENTIM AG entfallen auf die Sonderprojekte ConfedCup und WM 2006 8,6 Mio. EUR.

Ertragslage:

Auch im ersten Halbjahr konnte die Konzern-Bruttomarge gegenüber dem Vorjahreszeitraum erneut gesteigert werden und lag bei 22,7 % (Vorjahr: 19,8 %). Zu dieser Steigerung trug insbesondere das Ticketing mit einer deutlich erhöhten Bruttomarge von 53,1 % bei (Vorjahr: 50,9 %). Im Live-Entertainment liegt die Bruttomarge bei 13,3 % (Vorjahr: 14,3 %).

Zum 30. Juni 2005 konnte das Konzern-EBIT um 50,6 % auf 20,7 Mio. EUR (Vorjahr: 13,7 Mio. EUR) verbessert werden. Die Konzern-EBIT-Marge erhöhte sich gegenüber dem Vorjahreszeitraum auf 14,3 % (Vorjahr: 11,3 %).

Das erste Halbjahr im Vorjahr war geprägt von einer hohen Veranstaltungsdichte mit sehr erfolgreichen Künstlern wie z.B. die ausverkaufte Tournee von Phil Collins, Metallica, Sting und Shania Twain. Dennoch konnte im ersten Halbjahr 2005 mit erfolgreichen Veranstaltungen wie Anastacia, R.E.M., Joe Cocker, Queen und U2 sowie das ausverkaufte Hurricane-Festival im Segment Live-Entertainment ein EBIT von 10,2 Mio. EUR erreicht werden (Vorjahr: 10,8 Mio. EUR).

Das EBIT im Segment Ticketing konnte CTS EVENTIM nach 3,1 Mio. EUR im Vorjahr auf 10,5 Mio. EUR mehr als verdreifachen. Neben einem verbesserten Basisgeschäft im Ticketing war insbesondere die profitable Internetentwicklung mit einer deutlichen Ticketmengensteigerung und einem damit verbundenen Umsatzwachstum verantwortlich. Zudem führte die erfolgreiche Abwicklung des ConfedCup 2005 und die ersten Ticketverkäufe für die WM 2006 zu entsprechenden positiven Ergebnisbeiträgen.

Das Konzern-EBITDA (EBIT vor Abschreibungen) erhöhte sich zum 30. Juni 2005 auf 22,9 Mio. EUR (Vorjahr: 15,8 Mio. EUR). Davon wurden 10,4 Mio. EUR im Segment Live-Entertainment erzielt (Vorjahr: 10,9 Mio. EUR). Der Bereich Ticketing erwirt-

schaffete 12,6 Mio. EUR gegenüber 4,9 Mio. EUR im Vorjahr. Das Ergebnis vor Steuern (EBT) betrug 21,4 Mio. EUR (Vorjahr: 14,0 Mio. EUR). Das erneut verbesserte Konzernergebnis von nunmehr 9,2 Mio. EUR (Vorjahr: 5,3 Mio. EUR) führte aufgrund der hervorragenden Ergebnisentwicklung im Segment Ticketing zu einer deutlichen Verbesserung des EPS auf 0,77 EUR (Vorjahr: 0,44 EUR).

Investitionen:

In sonstige immaterielle Vermögensgegenstände und Sachanlagen investierte der Konzern im ersten Halbjahr 2005 1,5 Mio. EUR (Vorjahr: 0,7 Mio. EUR). Die Investitionen flossen in die Verbesserung der Ticketvertriebssoftware, Internetanwendungen und Hardware-Ausstattung.

Personalentwicklung:

Zum Stichtag beschäftigte der Konzern 436 Mitarbeiter inkl. 69 Aushilfen (Vorjahr: 379 Mitarbeiter inkl. 71 Aushilfen). Davon entfielen 303 Mitarbeiter auf das Segment Ticketing (Vorjahr: 236 Mitarbeiter) und 133 Mitarbeiter auf das Segment Live-Entertainment (Vorjahr: 143 Mitarbeiter). Die Mitarbeiterzahl erhöhte sich in erster Linie durch die neu in den Konsolidierungskreis aufgenommenen Gesellschaften sowie durch Sonderprojekte.

Die Personalaufwendungen im Konzern stiegen von 8,7 Mio. EUR auf 9,9 Mio. EUR. Davon entfielen 5,8 Mio. EUR auf das Segment Ticketing und 4,1 Mio. EUR auf das Segment Live-Entertainment.

Ausblick: Internet-Ticketing sichert Wachstum

Das Businessmodell von CTS EVENTIM sichert dem Marktführer auch künftig eine Ausnahmestellung auf dem europäischen Markt. Die gewachsene Verbindung von Live-Entertainment und Ticketing bedeutet schon heute eine starke Position in Deutschland und Österreich. Im Geschäftsfeld Live-Entertainment ist CTS EVENTIM durch seine Tochtergesellschaften und Beteiligungen hervorragend positioniert und wird bei der Gewinnung künftiger Tourneen und Veranstaltungen von der Expansion sowie der starken Stellung als führender Ticketvermarkter profitieren. Das Internet-Ticketing wird Wachstumsmotor des Konzerns bleiben. CTS EVENTIM wird sein Netzwerk in Europa mittelfristig weiter ausbauen. Zusätzlich zu den Tochtergesellschaften in Österreich, den Niederlanden und Osteuropa ist der Markteintritt in Belgien, der Schweiz, Spanien, Italien sowie in weiteren osteuropäischen Ländern geplant.

Schon heute bietet CTS EVENTIM das attraktivste Angebot von über 70.000 Veranstaltungen im Jahr, die einfach und bequem über das Internet ausgesucht und gebucht werden können.

Allein im ersten Halbjahr 2005 verzeichneten die Portale www.eventim.de und www.getgo.de rund 40 Mio. Besucher, darunter viele Abonnenten des wöchentlichen Eventim-Newsletters, der neben Veranstaltungshinweisen auch auf exklusive Vorverkäufe vor Beginn des regulären Verkaufstarts hinweist – ein Service, der den Portalen zunehmend Popularität beschert. Weitere Angebote wie Mobile Ticketing und Print-at-home-Tickets werden zukünftig die Attraktivität der Ticketingplattform von CTS EVENTIM weiter erhöhen.

Der Vorstand erwartet für das Geschäftsjahr 2005 eine plangemäße Fortführung der positiven Entwicklung, wobei vor allem die weitere Verbesserung der Ergebnissituation im Mittelpunkt steht.

Konzernbilanz (IFRS) zum 30.06.2005

| AKTIVA | 30.06.2005 | 31.12.2004 |
|--|--------------------|--------------------|
| | [EUR] | [EUR] |
| Kurzfristige Vermögenswerte | | |
| Liquide Mittel | 122.974.866 | 84.609.382 |
| Wertpapiere des Umlaufvermögens | 0 | 16.836 |
| Forderungen aus Lieferungen und Leistungen | 14.785.062 | 13.456.129 |
| Forderungen gegen verbundene Unternehmen | 1.210.221 | 678.035 |
| Vorräte | 5.018.304 | 8.058.109 |
| Rechnungsabgrenzungsposten und sonstige Vermögenswerte | 8.647.415 | 6.443.811 |
| Kurzfristige Vermögenswerte, gesamt | 152.635.868 | 113.262.302 |
| Langfristige Vermögenswerte | | |
| Sachanlagevermögen | 3.636.475 | 3.073.106 |
| Immaterielle Vermögenswerte | 6.521.368 | 7.804.973 |
| Finanzanlagen | 948.004 | 947.896 |
| Nach der Equity-Methode bilanzierte Finanzanlagen | 11.689 | 29.186 |
| Ausleihungen | 2.190.252 | 1.883.965 |
| Wertpapiere des Anlagevermögens | 30.359 | 30.359 |
| Forderungen aus Lieferungen und Leistungen | 50.235 | 74.648 |
| Forderungen gegen verbundene Unternehmen | 49.913 | 49.069 |
| Sonstige Vermögenswerte | 759.868 | 689.994 |
| Geschäfts- oder Firmenwert | 39.170.871 | 39.141.544 |
| Latente Steuern | 3.721.000 | 4.913.239 |
| Langfristige Vermögenswerte, gesamt | 57.090.034 | 58.637.979 |
| Aktiva, gesamt | 209.725.902 | 171.900.281 |

Konzernbilanz (IFRS) zum 30.06.2005

| PASSIVA | 30.06.2005 | 31.12.2004 |
|--|--------------------|--------------------|
| | [EUR] | [EUR] |
| Kurzfristige Verbindlichkeiten | | |
| Kurzfristige Darlehen und kurzfristiger Anteil an langfristigen Darlehen | 2.314.873 | 2.575.362 |
| Verbindlichkeiten aus Lieferungen und Leistungen | 19.844.701 | 17.054.644 |
| Verbindlichkeiten gegenüber verbundene Unternehmen | 263.500 | 308.775 |
| Erhaltene Anzahlungen | 30.891.528 | 32.053.043 |
| Rückstellungen | 1.602.917 | 949.266 |
| Umsatzabgrenzungsposten | 1.770.695 | 979.576 |
| Verbindlichkeiten aus Ertragssteuern | 9.575.360 | 8.431.848 |
| Sonstige Verbindlichkeiten | 62.931.341 | 37.690.434 |
| Kurzfristige Verbindlichkeiten, gesamt | 129.194.915 | 100.042.948 |
| Langfristige Verbindlichkeiten | | |
| Mittel- und langfristige Darlehen | 2.892.585 | 3.568.418 |
| Erhaltene Anzahlungen | 0 | 101.733 |
| Pensionsrückstellungen | 1.946.726 | 1.858.122 |
| Langfristige Verbindlichkeiten, gesamt | 4.839.311 | 5.528.273 |
| Minderheitenanteile | 6.592.798 | 6.451.873 |
| Eigenkapital | | |
| Gezeichnetes Kapital | 12.000.000 | 12.000.000 |
| Kapitalrücklage | 35.322.647 | 35.322.647 |
| Bilanzgewinn | 21.772.753 | 12.549.864 |
| Fremdwährungsausgleichsposten | 3.478 | 4.676 |
| Eigenkapital, gesamt | 69.098.878 | 59.877.187 |
| Passiva, gesamt | 209.725.902 | 171.900.281 |

Konzern Gewinn- und Verlustrechnung (IFRS)

| | 6- Monatsbericht 01.01.- 30.06.2005 | 6- Monatsbericht 01.01.- 30.06.2004 |
|--|--|--|
| | [EUR] | [EUR] |
| Umsatzerlöse | 144.291.922 | 121.763.875 |
| Herstellkosten | -111.574.493 | -97.697.441 |
| Bruttoergebnis vom Umsatz | 32.717.429 | 24.066.434 |
| Vertriebskosten | -6.801.976 | -5.981.022 |
| Allgemeine Verwaltungskosten | -5.075.847 | -4.544.060 |
| Sonstige betriebliche Aufwendungen / Erträge | -136.581 | 204.589 |
| Betriebsergebnis (EBIT) | 20.703.025 | 13.745.941 |
| Zinsergebnis | 648.857 | 266.326 |
| Erträge / Aufwendungen aus Beteiligungen | 25.260 | 19.393 |
| Aufwendungen / Erträge aus der nach Equity-Methode bilanzierten Finanzanlagen | 1.306 | 0 |
| Sonstige Aufwendungen / Erlöse | -4.723 | -6.266 |
| Ergebnis vor Steuern und Minderheitenanteilen (EBT) | 21.373.725 | 14.025.394 |
| Steuern vom Einkommen und Ertrag (inkl. latente Steuern) | -8.354.941 | -5.481.850 |
| Ergebnis vor Minderheitenanteilen | 13.018.784 | 8.543.544 |
| Minderheitenanteile | -3.795.897 | -3.251.792 |
| Konzernergebnis | 9.222.887 | 5.291.752 |
| Ergebnis je Aktie unverwässert (= verwässert) | 0,77 | 0,44 |
| Durchschnittlich im Umlauf befindliche Aktien unverwässert (= verwässert) [Stück] | 12.000.000 | 12.000.000 |

Konzern Gewinn- und Verlustrechnung (IFRS)

| | Quartals- bericht 2/2005 01.04.- 30.06.2005 [EUR] | Quartals- bericht 2/2004 01.04.- 30.06.2004 [EUR] |
|--|--|--|
| Umsatzerlöse | 91.283.010 | 80.115.952 |
| Herstellkosten | -71.740.357 | -65.500.156 |
| Bruttoergebnis vom Umsatz | 19.542.653 | 14.615.796 |
| Vertriebskosten | -3.512.533 | -3.387.353 |
| Allgemeine Verwaltungskosten | -2.735.709 | -2.436.036 |
| Sonstige betriebliche Aufwendungen / Erträge | -715.960 | 208.537 |
| Betriebsergebnis (EBIT) | 12.578.451 | 9.000.944 |
| Zinsergebnis | 353.085 | 130.997 |
| Erträge / Aufwendungen aus Beteiligungen | 25.260 | 20.247 |
| Aufwendungen / Erträge aus der nach Equity-Methode bilanzierten Finanzanlagen | 3.099 | 0 |
| Sonstige Aufwendungen / Erlöse | -3.589 | -5.307 |
| Ergebnis vor Steuern und Minderheitenanteilen (EBT) | 12.956.306 | 9.146.881 |
| Steuern vom Einkommen und Ertrag (inkl. latente Steuern) | -4.976.630 | -3.367.789 |
| Ergebnis vor Minderheitenanteilen | 7.979.676 | 5.779.092 |
| Minderheitenanteile | -2.171.411 | -2.393.720 |
| Konzernergebnis | 5.808.264 | 3.385.372 |
| Ergebnis je Aktie unverwässert (= verwässert) | 0,48 | 0,28 |
| Durchschnittlich im Umlauf befindliche Aktien unverwässert (= verwässert) [Stück] | 12.000.000 | 12.000.000 |

Konzernkapitalflussrechnung

| | 01.01.- 30.06.2005 | 01.01.- 30.06.2004 |
|--|--------------------|--------------------|
| | [EUR] | [EUR] |
| Konzernüberschuss | 9.222.887 | 5.291.752 |
| Anteile anderer Gesellschafter | 3.795.897 | 3.006.507 |
| Abschreibungen auf das Anlagevermögen | 2.226.456 | 2.043.107 |
| Zuführung Pensionsrückstellungen | 88.604 | 64.142 |
| Steueraufwand aus Steuerabgrenzung | 1.192.238 | 1.239.954 |
| Cashflow | 16.526.082 | 11.645.462 |
| Mittelabfluss / -zufluss aus laufender Geschäftstätigkeit | 44.541.306 | 2.094.062 |
| Mittelzufluss / -abfluss aus Investitionstätigkeit | -1.874.470 | -2.758.995 |
| Mittelzufluss / -abfluss aus Finanzierungstätigkeit | -4.313.983 | -1.871.237 |
| Veränderung des Finanzmittelbestands | 38.352.853 | -2.536.170 |
| Finanzmittelbestand 1. Januar | 84.609.382 | 66.603.699 |
| Konsolidierungskreisbedingte Änderung des Finanzmittelbestands | 12.631 | 0 |
| Finanzmittelbestand 30. Juni | 122.974.866 | 64.067.529 |

Entwicklung des Konzerneigenkapitals

| | Stand am 31.12.2003 | Stand am 30.06.2004 | Stand am 31.12.2004 | Veränderungen | Stand am 30.06.2005 |
|---|------------------------|------------------------|------------------------|---------------|------------------------|
| | [EUR] | [EUR] | [EUR] | [EUR] | [EUR] |
| Gezeichnetes Kapital | 12.000.000 | 12.000.000 | 12.000.000 | 0 | 12.000.000 |
| Kapitalrücklage | 36.401.753 | 36.401.753 | 35.322.647 | 0 | 35.322.647 |
| Bilanzgewinn | 2.347.578 | 8.701.383 | 12.549.864 | 9.222.887 | 21.772.753 |
| Ausgleichsposten Fremdwährungsumrechnung | 0 | 0 | 4.676 | -1.198 | 3.478 |
| Eigenkapital | 50.749.331 | 57.103.136 | 59.877.187 | 9.221.689 | 69.098.878 |

Segmentberichterstattung

| | 01.01.- 30.06.2005 [TEUR] | 01.01.- 30.06.2004 [TEUR] |
|-----------------------------------|------------------------------|------------------------------|
| Segment Ticketing | | |
| Umsatzerlöse | 33.285 | 17.371 |
| EBITDA | 12.558 | 4.919 |
| EBIT | 10.525 | 3.050 |
| Mitarbeiter [Anzahl] am 30.06. | 303 | 236 |
| Segment Live-Entertainment | | |
| Umsatzerlöse | 112.940 | 106.553 |
| EBITDA | 10.372 | 10.928 |
| EBIT | 10.178 | 10.754 |
| Mitarbeiter [Anzahl] am 30.06. | 133 | 143 |
| Konsolidierung | | |
| Umsatzerlöse | -1.934 | -2.160 |
| EBITDA | 0 | -58 |
| EBIT | 0 | -58 |
| Konzern | | |
| Umsatzerlöse | 144.292 | 121.764 |
| EBITDA | 22.929 | 15.789 |
| EBIT | 20.703 | 13.746 |
| Mitarbeiter [Anzahl] am 30.06. | 436 | 379 |