

Neun-Monatsbericht

1. Januar bis 30. September 2000



FA

CTS

Konzernumsatz nahezu verfünffacht.

Ausblick

Hervorragende Perspektiven

Für das Geschäftsjahr 2000 plant die CTS EVENTIM AG einen Umsatz von 115 Mio. DM – 2001 soll der Umsatz deutlich auf 289 Mio. DM steigen.

Ticketing und Live-Entertainment

Neben den guten Resultaten im Bereich Ticketing werden zukünftig auch die Akquisitionen der vier renommierten Konzertveranstalter Marek Lieberberg Konzertagentur GmbH, Peter Rieger Konzertagentur GmbH, Scorpio Konzert Produktionen GmbH und Semmel Concerts Veranstaltungs-Service GmbH zur Wachstums-Steigerung beitragen.

Der kontinuierliche Ausbau des Ticketing-Geschäfts – unter anderem durch die Kooperation mit der Dillon Communication Systems (DCS), einer SABRE-Tochter – und das neue Tätigkeitsfeld des Live-Entertainments sichern die Zukunft des Unternehmenserfolgs.

Verstärkung im Segment Live-Entertainment

Die Eingliederung international agierender Konzertagenturen in den CTS-Konzern ermöglicht in Zukunft, europaweit hochwertiges Entertainment aus einer Hand anzubieten. Durch Akquisitionen in Deutschland und Europa sowie durch nationale und internationale Kooperationen wird der Marktanteil der CTS-Gruppe weiter wachsen. Auf dem Programm der kommenden Jahre steht die Expansion innerhalb Europas.

**Wachstum
durch nationale
und internationale
Kooperationen**

Wachstumsmarkt Internet

Im deutschsprachigen Raum werden derzeit mehr als 100 Mio. Karten im Jahr für kulturelle und sportliche Unterhaltungsangebote abgesetzt. Und renommierten Studien zufolge wird die Nachfrage nach Freizeitaktivitäten weiter zunehmen.

Bereits heute ist das Potenzial der CTS-Homepage deutlich zu erkennen: Die Zugriffe auf das CTS-Internet-Portal erreichten zum 30.09.00 ein Gesamtvolumen von 1,6 Mio.

Durch neue Technologien wie Mobile Commerce, WAP und SMS wird das Internet-Geschäft wesentlich aktiviert. Die Kooperation mit wichtigen Web Site-Betreibern wie Focus Online, Infoseek, RTL NEW MEDIA und Victorvox vergrößert den Bekanntheitsgrad und die Kundenbasis von CTS. Weitere Kooperationen werden diesen Prozess national und international noch beschleunigen.

Neue Bereiche

Durch den Erwerb der vier Konzertagenturen wird die CTS EVENTIM AG zukünftig nicht nur die Tickets für Top-Events wie „Rock am Ring“ oder „Rock im Park“ vermarkten. Auch die Bereiche Merchandising und E-Commerce werden zügig ausgebaut. Werbeeinnahmen auf der CTS-Homepage, im Call Center-Bereich und beim Multimedia-Kiosk sind darüber hinaus attraktive Wertschöpfungsbereiche der nächsten Jahre.

Ein klar definiertes Ziel

Die CTS EVENTIM AG wird ihre ausgezeichneten Marktchancen im In- und Ausland auch in Zukunft nutzen und sich ihren Zielen konsequent nähern, in Europa die Nummer eins im Event- und Entertainmentmarkt zu werden und sich als das führende Internet-Portal für kultur- und sportorientierte Freizeitgestaltung zu etablieren.

VISIONEN

Die Nummer 1 im europäischen Event- und Entertainmentmarkt.

Kennzahlen

CTS EVENTIM Aktiengesellschaft, München Konzernkennzahlen zum 30. September 2000

	30.09.2000 TDM	30.09.1999* TDM
Umsatzerlöse	95.297	20.076
Bruttoergebnis vom Umsatz	16.341	5.872
Personalaufwand	9.463	5.132
Operatives Ergebnis vor Abschreibungen (EBITDA)	2.109	12
Abschreibungen	5.301	1.638
Betriebsergebnis (EBIT)	-3.192	-1.626
Ergebnis der gewöhnlichen Geschäftstätigkeit (EBT)	-2.485	-2.067
Konzernfehlbetrag	-4.865	-1.710
Cash Flow	-1.939	-506
	DM	DM
Ergebnis je Aktie**	-0.41	-0.14
	Anzahl	Anzahl
Anzahl Mitarbeiter***	189	120
Davon Aushilfen	(26)	(21)

* „Als-ob“-Konzernabschluss 1999 ohne Segment Live-Entertainment

** Anzahl der Aktien: 12 Mio. Stk.

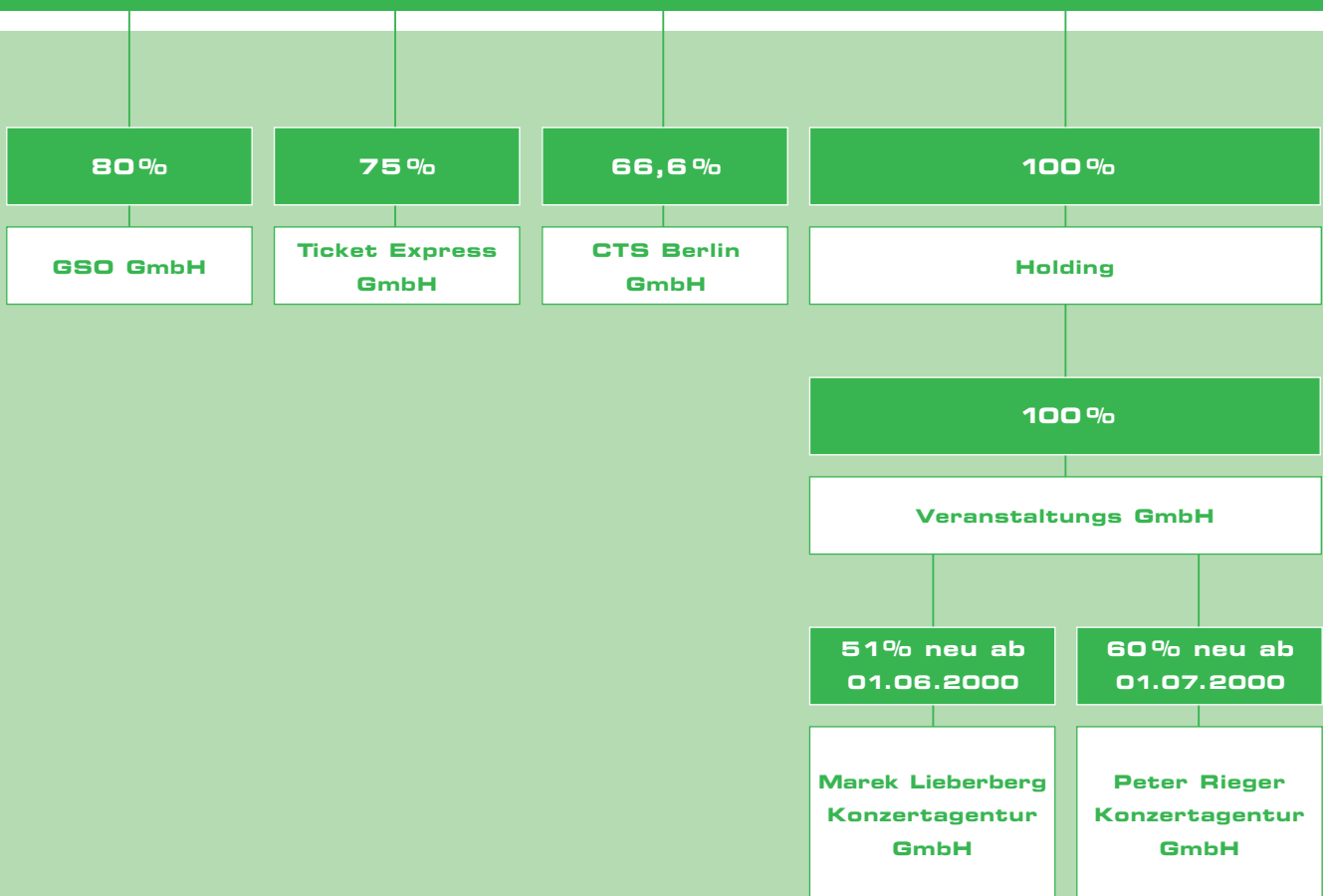
*** Personal-Endstand zum Quartalsende

DIMENSIONEN

Gezielte Akquisitionsstrategie führt zum Ausbau der Wertschöpfungskette.

CTS EVENTIM AG

Konsolidierungs-Kreis



Kapitalfluss-Rechnung

CTS EVENTIM Aktiengesellschaft, München
Konzern-cash-flow-Rechnung
für die Zeit vom 1. Januar bis 30. September 2000

	30.09.2000	30.09.1999*
	DM	DM
1. Konzernfehlbetrag	-4.864.837	-1.710.282
2. Abschreibungen auf das Anlagevermögen	5.301.252	1.638.451
3. Zuführung Pensionsrückstellungen	112.022	0
4. Steuerertrag aus Steuerabgrenzung	-2.487.057	-433.678
5. Cash-flow	-1.938.620	-505.509
6. Mittelzufluss aus laufender Geschäftstätigkeit	20.197.106	16.340.078
7. Mittelabfluss aus Investitionstätigkeit	-43.321.075	-26.260.280
8. Mittelzufluss aus Finanzierungstätigkeit	73.706.736	14.466.007
9. Erhöhung des Finanzmittelbestands	50.582.767	4.545.805
10. Finanzmittelbestand 1. Januar	7.878.145	0
11. Finanzmittelbestand 30. September	58.460.912	4.545.805

* „Als-ob“-Konzernabschluss 1999 ohne Segment Live-Entertainment

SUCCESS

Unumstrittene Marktführerschaft im Ticketing.

Sehr geehrte Aktionäre,

Tickets und Live-Entertainment – das sind die beiden Pfeiler, auf denen der Erfolg unseres Unternehmens aufbaut. Seit vielen Jahren ist CTS führend bei der Vermarktung von Tickets für Konzert-, Theater- und Sportveranstaltungen: Wer Stars wie Bon Jovi, Tina Turner und Britney Spears live erleben will, kommt an der CTS EVENTIM AG nicht vorbei. Die Open-Air-Festivals „Rock am Ring“ und „Rock im Park“ waren auch in diesem Sommer ein Publikumsmagnet. Mit bis zu 35.000 Veranstaltungen und einem Volumen von mehr als 20 Mio. Eintrittskarten über CTS-Systeme pro Jahr ist der Konzern unumstrittener Marktführer. Unser Ziel: Wir wollen in Europa die Nummer eins im Event- und Entertainmentmarkt und führendes Freizeit-Portal im Internet werden. Dafür haben wir in den vergangenen neun Monaten viel getan.

Stichwort Ticketing. Wir bauen unsere Marktposition im Ticketing auf allen Ebenen aus: Regional, national und international. Seit August kooperieren wir mit der Tourismus und Kongress GmbH in Bonn, die unter der Marke BONNTICKET führender Regionalanbieter im Ticketing ist. CTS-Veranstaltungstickets werden zukünftig auch über Reisebüros zu buchen sein: Der CTS-Partner Dillon Communication Systems (DCS) gehört zur Sabre Inc., Dallas, dem weltweiten Marktführer im Geschäft der Computer-Reservierungssysteme mit über 250.000 Terminals in mehr als 48.000 Reisebüros.

Stichwort Live-Entertainment. CTS vertreibt nicht nur Tickets, sondern übernimmt auch Planung, Organisation und Abwicklung von Konzertveranstaltungen, Konzerttourneen und Open-Air Festivals. Nach der Integration der Marek Lieberberg Konzertagentur im Juni und der Peter Rieger Konzertagentur im Juli dieses Jahres, den Akquisitionen der Semmel Concerts Veranstaltungsservice GmbH und der Scorpio Konzertproduktionen GmbH besetzt der Konzern eine hervorragende Marktposition in der europäischen Konzert- und Entertainment-Branche. Die vier renommierten Konzertveranstalter sichern CTS den Zugang zu internationalen Spitzenkünstlern und eröffnen die Möglichkeit, künftig das Ticketing auch für Tourneen außerhalb Deutschlands zu verantworten.

Stichwort Internet. Tickets für Veranstaltungen bieten wir nicht nur über unsere eigene Homepage www.eventim.de an. Nach Kooperationen mit Focus Online, der T-Online Suchmaschine Infoseek und RTL NEW MEDIA ist der Ticketshop nun auch über die Internet-Seite des Internet-Service-Providers Victorvox unter der Adresse www.victorvox.de zu erreichen. In Zusammenarbeit mit unseren Partnern bauen wir unser Online-Geschäft konsequent aus. Der Erfolg gibt uns Recht: Bis zum 30. September 2000 haben sich die Zugriffe auf das CTS-Internet-Portal gegenüber dem Vorjahreszeitraum verfünffacht.

Sehr geehrte Aktionäre, am Ende des dritten Quartals haben wir sehr viel Positives zu vermelden. Das neue Segment Live-Entertainment hat – insbesondere mit der Tina Turner-Tournee – wesentlich zur starken Umsatzentwicklung beigetragen. Unsere Investitionen in die CTS-Ticketingvertriebssoftware lohnen sich schon jetzt und werden auch in Zukunft zu zusätzlichen Effizienz- und Ertragssteigerungen führen.

Wir sind auf dem besten Weg, unsere ehrgeizigen Ziele zu erreichen.

Mit freundlichem Gruß



Klaus-Peter Schulenberg

Vorstandsvorsitzender
CTS EVENTIM AG

*Hervorragende
Marktposition in
der europäischen
Konzert- und
Entertainment-
branche*

Finanzbericht

Konzernentwicklung: Erweiterung des Segments Live-Entertainment

Mit der Übernahme von 60% der Anteile an der Peter Rieger Konzertagentur GmbH wurde das neue Segment Live-Entertainment nach der bereits getätigten Akquisition an der Marek Lieberberg Konzertagentur GmbH im 3. Quartal 2000 erweitert. Die CTS EVENTIM AG führt mit dieser zweiten Akquisition ihre Strategie fort, die eigene Internet-Plattform als führendes europäisches Freizeit- und Veranstaltungs-Portal auszubauen und die CTS EVENTIM AG als führenden europäischen Konzern der Entertainmentbranche zu implementieren. Mit der Akquisition verschafft sich CTS einen erheblichen Wettbewerbsvorteil und baut damit die Wertschöpfungskette weiter aus.



Umsatz: Steigerung auf 95,3 Mio. DM

Der Umsatz wurde gegenüber dem Vorjahreszeitraum von 20,1 Mio. DM auf 95,3 Mio. DM zum 30.09.2000 nahezu verfünffacht. Die starke Umsatzentwicklung verteilt sich auf die Segmente Ticketing in Höhe von 23,5 Mio. DM und Live-Entertainment in Höhe von 71,8 Mio. DM.

Im Segment Ticketing steigerte die CTS-Gruppe den Umsatz gegenüber dem Vorjahreszeitraum um 3,4 Mio. DM (16,9 Prozent) von 20,1 Mio. DM auf 23,5 Mio. DM. Neben dem soliden Wachstum des Basisgeschäftes über die Vorverkaufsstellen trägt auch die weitere Steigerung der Internetaufträge zur positiven Umsatzentwicklung bei.

Der Segmentumsatz Live-Entertainment wurde bis zum 30.09.2000 schwerpunktmäßig durch die beiden äußerst erfolgreichen größten deutschen Open-Air-Festivals „Rock am Ring“ und „Rock im Park“ sowie der Tina Turner-Tournee geprägt.

Internet: Unverändert starkes Wachstum

Entsprechend den Halbjahreszahlen hat sich auch im 3. Quartal der Internetumsatz im Vergleich zum Vorjahr vervierfacht. Trotz des guten Basisgeschäftes über die Vorverkaufsstellen konnte sich der Anteil des Internetumsatzes am Gesamtumsatz mit 6% behaupten.

Das Internet bedeutet für den CTS-Konzern in der Zukunft erhebliche Wachstumspotentiale. Die Zugriffe auf das CTS-Internet-Portal bis zum 30.09.2000 erreichten ein Gesamtvolumen von 1,6 Mio. Die Zugriffe haben sich damit gegenüber dem Vorjahreszeitraum verfünffacht.

**Insgesamt 1,6 Mio.
Zugriffe auf das
CTS-Internetportal.**

Bruttoergebnis vom Umsatz: EBITDA deutlich positiv

Gegenüber dem Vorjahreszeitraum führte der Einsatz der neuen Ticketvertriebs-Software aufgrund der verbesserten Kostenstruktur durch effiziente Rechenzentren, Wegfall der Lizenzgebühren sowie kostengünstigen Einkauf von Netzleitungen, Hardware-Anbindungen und Installationen in den ersten neun Monaten des laufenden Geschäftsjahres zu einer verbesserten Bruttomarge im Segment Ticketing in Höhe von 30,81% (Vorjahr 29,25%).

Durch die Konsolidierung der Peter Rieger Konzertagentur GmbH entwickelte sich das anteilige Bruttoergebnis vom Umsatz im 3. Quartal 2000 im Segment Live-Entertainment überproportional gegenüber dem Ticketing. Aufgrund der Kostenstruktur im Tourneegeschäft ist branchenbedingt die Bruttomarge im Segment Live-Entertainment deutlich geringer. Erwartungsgemäß reduzierte sich daher die Bruttomarge der CTS EVENTIM AG durch das 3. Quartal 2000 auf 17,15%.

Mittelfristig wird aufgrund von Synergien durch die Konzentration der Tourneeveranstalter eine Verbesserung der Bruttomarge erwartet. Für das gesamte Geschäftsjahr 2000 wurde ein Konzern-EBIT in Höhe von -4,9 Mio. DM geplant. Die ersten neun Monate des laufenden Geschäftsjahres konnten mit einem Konzern-EBIT von -3,2 Mio. DM abgeschlossen werden. Die EBIT-Veränderung durch das 3. Quartal 2000 (-0,7 Mio. DM) ist im Wesentlichen durch gestiegene Personal- und Werbeaufwendungen sowie Abschreibungen beeinflusst.

Gewinn- und Verlustrechnung

CTS EVENTIM Aktiengesellschaft, München Konzerngewinn- und Verlustrechnung US-GAAP für die Zeit vom 1. Januar bis 30. September 2000

	30.09.2000 DM	30.09.1999* DM
1. Umsatzerlöse	95.297.377	20.076.399
2. Herstellkosten der zur Erzielung der Umsatzerlöse erbrachten Leistungen	78.956.736	14.204.399
3. Bruttoergebnis vom Umsatz	16.340.641	5.872.000
4. Forschung & Entwicklung	315.837	0
5. Vertriebskosten	13.479.982	5.000.346
(davon Firmenwert-Abschreibung)	1.794.478	850.252
6. allgemeine Verwaltungskosten	4.233.688	2.126.307
7. sonstige betriebliche Erträge	2.210.460	888.836
8. sonstige betriebliche Aufwendungen	3.713.649	1.260.429
9. Betriebsergebnis (EBIT)	-3.192.055	-1.626.246
10. Zinsergebnis	707.238	-440.605
11. Ergebnis der gewöhnlichen Geschäftstätigkeit (EBT)	-2.484.817	-2.066.851
12. außerordentliches Ergebnis	0	305.818
13. Steuern vom Einkommen und Ertrag (inkl. latente Steuern)	639.951	-28.822
14. Fehlbetrag	-3.124.768	-1.732.211
15. Ergebnisanteil anderer Gesellschafter	1.740.069	-21.929
16. Konzernfehlbetrag	-4.864.837	-1.710.282

* „Als-ob“-Konzernabschluss 1999 ohne Segment Live-Entertainment

IN TERNET

Deutschlands großes Freizeit-Portal: www.eventim.de

Der EBITDA entwickelte sich mit einem Überschuss von 2,1 Mio. DM sehr positiv.

Der EBITDA (EBIT vor Abschreibungen) entwickelte sich zum 30.09.2000 mit einem Überschuss von 2,1 Mio. DM (Vorjahr 12 TDM) sehr positiv. Gegenüber dem 1. Halbjahr 2000 konnte der positive EBITDA von 383 TDM um 1,7 Mio. DM gesteigert werden. Die Börseneinführungskosten in Höhe von 4,7 Mio. DM wurden entsprechend den US-GAAP-Rechnungslegungsvorschriften mit der Kapitalrücklage verrechnet.

Das Konzernergebnis zum 30.09.2000 in Höhe von -4,9 Mio. DM (Ergebnis je Aktie DM -0,41) ist insbesondere im 3. Quartal 2000 durch die hohe Steuerquote, bedingt durch die Überschüsse im Segment Live-Entertainment, beeinflusst.

Investitionen

Bis zum 30.09.2000 investierte der CTS-Konzern einen Betrag von rd. 11,4 Mio. DM in Ticketvertriebssoftware, Hardwareausstattung der angebotenen Vorverkaufslokationen, Internetanwendungen und -abrechnungssysteme sowie sonstige immaterielle Vermögensgegenstände und Sachanlagen. Mit diesen Investitionen wird die Leistungsfähigkeit der CTS-Gruppe weiter verbessert und der technologischen Weiterentwicklung Rechnung getragen. Des Weiteren werden die verbesserten CTS-Systeme auch in der Zukunft zu zusätzlichen Effizienz- und Ertragssteigerungen beitragen.

Marketing

Strategisches Ziel ist der Ausbau des bereits eingeführten Freizeitportals im Internet zur größten E-Commerce-Plattform für Eventtickets und Entertainment. Bis zum 30.09.2000 hat CTS zur Intensivierung des Marketing rd. 4,6 Mio. DM investiert. Durch die verstärkten Marketing- und Vertriebsaktivitäten konnte die Anzahl der Neukunden gegenüber dem Vorjahreszeitraum nahezu verdoppelt werden.

Die Anzahl der Neukunden wurde fast verdoppelt.

Personalentwicklung: Ausbau der Internet-Aktivitäten

Gegenüber dem Vorjahreszeitraum wurde der Personalbestand von 120 um 69 auf 189 Mitarbeiter (Angaben Personalendstand) aufgestockt. Durch den Geschäftsbereich Live-Entertainment wurden zusätzlich 28 Mitarbeiter in den Konsolidierungskreis aufgenommen. Die Personalaufwendungen in der CTS-Gruppe haben sich gegenüber dem Vorjahr um 4,3 Mio. DM erhöht. Zur Umsetzung der Wertschöpfungsstrategie wurde insbesondere der Internetbereich um 29 Mitarbeiter verstärkt.

Erläuterungen zu den Zahlen

Die vorliegenden konsolidierten Zahlen des Quartalsabschlusses wurden aus den Einzelabschlüssen entwickelt. Erstmals wurde die Peter Rieger Konzertagentur GmbH ab 1. Juli 2000 in den Konzernabschluss einbezogen. Der Zahlenvergleich mit dem Vorjahr bezieht sich auf den „Als-ob“-Konzernabschluss ohne Einbeziehung des Segmentes Live-Entertainment.

Der aus Gründen der Vergleichbarkeit erstellte „Als-ob“-Konzernabschluss des Vorjahres umfasst die Einbeziehung der Tochtergesellschaften zum Zeitpunkt des Erstkonsolidierungszeitpunktes 1.1.1999. Der Zwischenabschluss (Bilanz und Gewinn- und Verlustrechnung sowie Cash-flow-Rechnung) zum 30.09.2000 der Peter Rieger Konzertagentur GmbH wurde einem Review durch die Central Treuhand AG Wirtschaftsprüfungsgesellschaft, München, unterworfen. Dabei sind keine Sachverhalte bekannt geworden, die gegen die Ordnungsmäßigkeit der Bilanz, Gewinn- und Verlustrechnung und der Konzern-cash-flow-Rechnung sprechen.

Bilanz Aktiva

CTS EVENTIM Aktiengesellschaft, München
Konzernbilanz US-GAAP zum 30. September 2000

	30.09.2000 DM	30.09.1999* DM
A. ANLAGEVERMÖGEN		
I. Immaterielle Vermögensgegenstände	58.494.234	22.258.351
II. Sachanlagen	4.807.601	2.266.529
III. Finanzanlagen	601.299	106.576
	63.903.134	24.631.456
B. UMLAUFVERMÖGEN		
I. Vorräte	1.511.349	839.969
II. Forderungen u. sonstige Vermögensgegenstände	28.982.906	15.324.449
III. Wertpapiere	5.000	5.000
IV. liquide Mittel	58.460.912	4.545.805
	88.960.167	20.715.223
C. RECHNUNGSABGRENZUNGSPOSTEN		
	349.166	4.698
SUMME AKTIVA	153.212.467	45.351.377

* „Als-ob“-Konzernabschluss 1999 ohne Segment Live-Entertainment

Bilanz Passiva

CTS EVENTIM Aktiengesellschaft, München Konzernbilanz US-GAAP zum 30. September 2000

	30.09.2000 DM	30.09.1999* DM
A. EIGENKAPITAL		
I. Gezeichnetes Kapital	23.469.960	5.050.000
II. Kapitalrücklage	69.118.444	7.364.314
III. Gewinn/Verlustvortrag	-4.163.987	3.986
IV. Konzernfehlbetrag	-4.864.837	-1.710.282
V. Konsolidierungsausgleichsposten	122.392	262.085
	83.681.972	10.970.103
B. AUSGLEICHPOSTEN FÜR ANTEILE ANDERER GESELLSCHAFTER		
	3.802.689	134.514
C. RÜCKSTELLUNGEN		
	12.429.108	3.866.365
D. VERBINDLICHKEITEN		
	53.292.201	30.380.395
E. RECHNUNGSABGRENZUNGSPOSTEN		
	6.497	0
SUMME PASSIVA	153.212.467	45.351.377

* „Als-ob“-Konzernabschluss 1999 ohne Segment Live-Entertainment

Kontakt

München

Dingolfinger Str.6, D-81673 München, T +49(0)89 41600-40, F +49(0)89 41600-45

Hamburg

Süderstr.79, D-20097 Hamburg, T +49(0)40 2374-1001, F +49(0)40 2374-1005

Berlin

Europacenter, D-10789 Berlin, T +49(0)30 25493-237, F +49(0)30 25493-238

Düsseldorf

Königsallee 60F, D-40212 Düsseldorf, T +49(0)211 89036-75, F +49(0)211 89036-76

Internet

www.eventim.de

E-mail

investor@eventim.de



Impressum

Herausgeber CTS EVENTIM AG

Redaktion Engel & Zimmermann AG

Konzeption und Gestaltung Brasilhaus No 8